

gifunet

東京岐阜県人会・会報誌ギフネット

車窓風景のごちそう

のんびりと、
特等席でお花見しながら
山遊び、川遊びへ
長良川鉄道の春旅は
一度おもしろい。

2018

SPRING & SUMMER

VOL. 69

美並村・長良川鉄道
photo by:Gouma Midorikaze

ふるさとが元気だととってもうれしい OKB大垣共立銀行です



平成28年12月に岐阜県の「高山祭」「古川祭」「大垣祭」が
ユネスコ無形文化遺産に登録されました。

写真：大垣祭とOKB本店

OKB 大垣共立銀行

東京支店 東京都中央区八丁堀2丁目6-1 03-3552-5151

東京事務所 東京都中央区八丁堀2丁目6-1 03-3552-8093

おも 念いをカタチに 喜び創ぞう会社

時代は変わっても、博宣のベースにあるのは「お客様の念いをカタチにすること」

お客様と社会の繁栄を願い続けて、おかげさまで36周年を迎えました。

これからも象の如く、大きな足跡を残して、一步ずつ前進します。



博宣株式会社
HAKUSEN 〒135-0016 東京都江東区東陽5-1-14 TEL: 03-3647-0011 (代) FAX: 03-3647-0026 URL: <http://www.hakusen.biz>

クリエイティブ事業 / DTP、Web、電子ブック：企画・制作、広報誌：取材・編集、商業印刷コンサルティング業務、ディスプレイ制作（什器一般）、セールスプロモーション企画、ツール制作
シンクタンク事業 / アンケート設計・調査・分析、データ分析・解析・推計、公共事業計画策定・コンサルティング、法制執務支援、政策形成支援、選挙対策支援、各種研修企画・実施支援

Index

ごあいさつ	3	岐阜県学生会館	16
平成29年度 総会・懇親会	4	岐阜県では今	17
閑話休題「健康格差を考える」	7	同窓会に行こう!!	20
岐阜かかみがはら航空宇宙博物館	8	岐阜県観光イベントカレンダー	22
明治神宮初詣で	12	東京事務所からのお知らせ	23
活動報告	14		

「清流の国ぎふ」づくりを一段と深化



岐阜県知事

古田 肇

東京岐阜県人会の皆様におかれましては、日頃より岐阜県政に格別のご理解とご協力を賜り、厚く御礼申し上げます。

岐阜県では、昨年は、「人づくり」に取り組み、中小企業や農業者向けに「中小企業総合人材確保センター」、「ぎふアグリチャレンジ支援センター」等支援拠点を設け、人材確保・育成を進めました。

また、世界遺産や、歴史資源が豊富な「ひがしみの歴史街道」等を活用し、県内外からの観光誘客を推進する「魅力づくり」に取り組みました。

更に、「安全・安心づくり」では、鳥インフルエンザ等の防疫体制の強化、「ぎふ清流福祉エリア」の拡充等福祉・教育の充実の他、幹線ネットワークの整備も推進してきました。

本年は、これまでの取組みを着実に進め、新たな課題にも対応するため、「清流の国ぎふ」づくりを一段と深化させます。

各産業では人手不足が深刻な課題であり、建設業や建築業、林業分野における支援拠点を設ける他、女性や外国人が活躍できる環境を整備する等、あらゆる分野の「人づくり」を拡充するとともに、IoTの活用促進や人材育成等第四次産業革命による生産性向上の取り組みも進めます。

次に、東京オリンピック・パラリンピック開催をにらんだ「魅力づくりと海外戦略」も推進します。六月に本県で開催する「アジアジュニア陸上競技選手権大会」を成功に導くとともに、東京オリ・パラへの県内農畜水産物の提供に向けたGAPの取得促進等も加速させていきます。

また、県産品の「岐阜ブランド」のPRや、「岐阜かかみがはら航空宇宙博物館」をはじめ、世界に誇る遺産、アニメ・映画・ドラマの舞台等を活用した国内外からの観光誘客に取り組みとともに、本県と関わりの深い国々との交流を一層深めていきます。

一方、県民の皆様の安全・安心な暮らしを確保するため、医療と福祉の連携・充実をはじめ、子どもの貧困対策、障がいのある方の自立・社会参画を支援してまいります。また、東海環状自動車道西回り、リニア中央新幹線等広域交通の整備促進に努めてまいります。さらには、二〇二〇年に本県で開催する「全国健康福祉祭」を見据え、健康づくりにも一層力を入れてまいります。

最後に、東京岐阜県人会の益々のご発展と、会員の皆様の一層のご活躍・ご健勝を心より祈念いたします。

人づくり革命とは



東京岐阜県人会会長

吉村 泰典

2017年生まれの子どもの数は94万1,000人となる見通しで、1899年の統計開始後最少を更新することは確実に

す。安倍政権は、人づくり革命で子育て支援として、3〜5歳児向けの幼稚園、保育所など認可施設の利用料を一律無償化し、0〜2歳児向けには住民税非課税世帯に限って無償化します。教育支援としては、大学など高等教育機関の入学金・授業料を低所得層に限定して無償化し、給付型奨学金も整備します。これらには総額2兆円を超える財源が必要となりますが、1.7兆円は2019年10月に予定されている消費増税の増収分を充てることができる予定です。

国内総生産比の子ども関連の社会保障費である家族関係支出を概算すると、約1.3%から1.5%へと増え、経済協力開発機構（OECD）平均に少し近づいています。児童手当、育児休業給付などの現物給付を増やす点も、先進国の政策動向に沿っています。保育無償化より待機児童の受け皿整備を優先すべきだという声もありますが、家族政策全体の規模はまだ他の先進国より少ない状況にあります。少子化のインパクトを考えれば、受け皿整備と無償化は車の両輪として進めるべきです。

一方、約8千億円の財源が必要となる高等教育の一部無償化は評価が分かれています。高等教育への公的支出が先進国で最低水準なのは確かですが、授業料無償化が高等教育の機能を高める上で最善かどうかは、さらなる検証が必要となります。今回の子育て・教育支援策は、実質的には将来世代への負担の先送りによって可能となっています。子育て・教育支援は産業構造の変化による新しいリスクに対応するための政策であり、本来は労働市場の流動化や労働時間の柔軟化との組み合わせで機能するものです。

大切なことは、若い世代の人々が子どもを持ちたいと思いついて子育てをして幸せだと感じられるような社会を作ることです。人づくり革命に対し問題ばかりを指摘するのではなく、政治との対話の中でより良い政策を引き出すような姿勢が必要です。ようやく芽生えた少子化対策の火を消さないようにする必要があります。

・懇親会が開催されました

平成29年11月21日（火）午後6時から、例年と同様、千代田区飯田橋（九段下）のホテルグランドパレスにおいて、東京岐阜県人会平成29年度総会及び懇親会が開催されました。総会は冒頭、吉村会長から「会員数の減少が続いていることから、フエローシップ委員会の活動を強化し、若い世代の勧誘に力を入れている。本日ご来場の皆様にも、当会の素晴らしさを周りの若い人に教えてあげて欲しい」旨の挨拶をいただき、次いで同会長が議長となり、山本



吉村会長の挨拶

幹事長より①事業実績・計画、②収支決算・収支予算、③役員選出等の提出議案の説明があり、慎重なる審議の結果、全議案が満場一致で原案通り承認可決されました。今回の役員選任では、新任理事1名をはじめ多方面でご活躍の多くの県出身者に理事にご就任いただきました。

午後6時30分から懇親会に移り、まずは吉村会長の挨拶があり、岐阜県の「ものづくり」の素晴らしさ（伝統）、本年が織田信長の岐阜入城450年にあたること（歴史）やアニメツーリズム協会から県内3か所が選ばれていること（文化）についてのお話がありました。

古田県知事のご挨拶は、永らく岐阜県の発展にご尽力いただいた故郷原前知事への哀悼の意を表する黙禱で始まりました。続いて同知事からは、海外、特にヨーロッパの人々が日本を訪問する際、いかに岐阜県を訪れてくれているか、という非常に興味深いお話がありました。スペイン人では、東京、京都、大阪に次いで4位、イタリア人では5位、フランス人では6位、ドイツ人では8位、イギリス人では9位とのこと。伝統あるヨーロッパの国々から岐阜県の「食文化」や「ものづくり」が高く評価されているそうで、これは私たち岐阜県人にとって非常に誇ら



古田知事による来賓あいさつの模様



ご来賓の市町村長他の方々

しいことだと思えます。また、10月に「天下分け目の関ヶ原 東西人間将棋」が関ヶ原町で開催され、佐藤天彦名人・山崎隆之八段が対局されました。結果は、佐藤名人率いる東軍の勝利とのことでした。その他、2018年前期のNHK連続テレビ小説「半分、青い。」が、東濃地方を舞台としたものであるとの報告がありました。脚本は美濃加茂市出身の北川悦吏子さんです。是非皆さん、ご覧ください。（今年の夏のイベントには「半分、青い。」のチーフプロデューサー勝田夏子氏にお越しいただきます。詳しくは6ページをご覧ください。）

懇親会には、多くの会員をはじめ、県選出の国会議員、地元市町村長など来賓の方々にも多数お越しいただき、総勢約260名もの岐阜県人が集う盛大な会となりました。

東京岐阜県人会 平成29年度 総会



野村泰文さんによる三味線演奏

今年のメインゲストは、平成28年の第4回津軽三味線全国大会で優勝されました、関ヶ原町ご出身の津軽三味線奏者 野村泰文さんでした。当日は、津軽じょんから節や秋田荷方節をご披露いただき、会場は大変盛り上がりしました。「東京オリンピックの開会式で千人大合奏を実現したい」との野村さんの夢を是非とも後押ししたいものです。今年も会場となるホテルには、特別に岐阜産の食材を使った料理を沢山提供していただき、加えて飛騨牛のローストビーフにみたらし団子、五平餅、ポーノポークジヤッキーなどを持ち込み、例年に負けない郷土色豊かな料理や地酒が振る舞われました。県産品の販売コーナーには、県下各地の特産品が並べられ、県出身者の郷愁を誘い相変わらずの盛況さでした。地元市町村からいただいた富有柿、お米、お茶等をお土産に午後8時半、余韻を残しながら懇親会はお開きとなりました。各市町村からのご惠贈品・お土産品に、心より感謝申し上げます。

平成30年度 総会・懇親会開催のお知らせ

日時 平成30年 **11月20日(火)**

総会 **18時~18時20分**

懇親会 **18時30分~20時30分**

会場 ホテルグランドパレス
東京都千代田区飯田橋1丁目1番地1号

参加費 会員・非会員を問わず、お一人様8千円

*詳細は追ってご案内します。当日受付も可能ですが、準備の都合上お早めにお申し込みください。

レディース倶楽部 特別講演会のお知らせ

東京岐阜県人会レディース倶楽部(会長:大石アケミ)では、4月28日(土)に吉村泰典会長による特別講演会を開催します。今回は、女性が輝き続けられる社会づくりに向けた内容がテーマ。将来の社会づくりに向け、女性だけでなく、男性もどのような役割を担っていくべきなのか、県人会会長であり、医学者でもある吉村会長に、身近な話題も織り交ぜながらお話いただく予定です。講演後は、懇親会も開催する予定としています。会員、非会員、男女を問わずご参加いただけますので、ぜひ皆さまお誘いあわせの上ご出席ください。

日時 **4月28日(土) 14時~16時**

会場 都道府県会館(東京都千代田区平河町2-6-3)
1階 101大会議室(A)

主催 東京岐阜県人会レディース倶楽部・大垣北高関東同窓会

講師 吉村泰典 東京岐阜県人会会長

演題 「女性が健やかに輝き続けられる社会」

参加費 3千円

お申込 gifukenjin-ky@poppy.ocn.ne.jp

吉村 泰典(よしむら やすのり)

【学歴】1975年慶應義塾大学医学部卒業

【職歴】1983年米国ペンシルベニア病院research fellow

1984年米国ジョンズホプキンス大学instructor

1995年慶應義塾大学医学部産婦人科教授

2013年内閣官房参与(少子化対策・子育て支援担当)

2014年慶應義塾大学 名誉教授

2015年福島県立医科大学 副学長(業務担当)

【学会】2007年日本産科婦人科学会理事(2011年まで)

2010年日本生殖医学会理事(2014年まで)

2011年日本産科婦人科内視鏡学会理事(2015年まで)

【受賞歴】松本賞、日本産科婦人科学会栄誉賞、福澤賞

第10回 東京岐阜県人会講演会・懇親会

夏のイベントのご案内

演 題

連続テレビ小説「半分、青い。」の 制作を通じて見た岐阜の魅力

講演者

NHK制作局第2制作センター ドラマ番組部

チーフ・プロデューサー **勝田 夏子氏**

日 時

平成30年 **7月7日(土)**

講演会／13:30～ 懇親会／15:00～

会 場

都道府県会館
101大会議室

本年4月2日から、NHKの連続テレビ小説「半分、青い。」の放送が開始されます。
本ドラマのヒロインの故郷は、なんとわが岐阜県・東濃地方！
そこで、東京岐阜県人会では、同ドラマのチーフ・プロデューサーとして番組制作を主導されている勝田夏子さまにお越しいただき、ドラマの制作を通じて感じた岐阜の魅力や、知られざる番組制作の舞台裏などをご講演いただきます！
ぜひ皆さん、お誘いあわせの上、いつもとは一味違う夏の講演会へご参加ください！！



制作統括
勝田 夏子(かつた・なつこ)

1992年、NHK入局。
主な演出作品に、「抱きしめたい」「浪花の華～緒方洪庵事件帳～」 「下流の宴」、連続テレビ小説「風のハルカ」「ちりとてちん」「ゲゲゲの女房」「梅ちゃん先生」。
プロデュース作品に、「破裂」「コントロール～罪と恋～」、大河ドラマ「軍師官兵衛」など。

※詳細は、追ってご案内します。お問い合わせは事務局まで

連続テレビ小説

半分、青い。

作・北川悦吏子

出演・永野芽郁、松雪泰子、滝藤賢一／
佐藤 健、原田知世、谷原章介／
井川 遥、余貴美子、風吹ジュン、豊川悦司、中村雅俊

4月2日(月)放送開始(予定)

毎週月曜～土曜

【総合】

午前8:00～8:15(再) 午後0:45～1:00

【BSプレミアム】

午前7:30～7:45(再) 午後11:30～11:45

(再) 毎週土曜

【BSプレミアム】

午前9:30～11:00

※放送時間は変更になる場合があります

閑話 休題

吉村 泰典

健康格差を考える

わが国は、1980年代から世界一の平均寿

命と健康寿命を維持しています。健康寿命は、

1990年の70.4歳から2015年には73.

9歳にまで伸びていますが、都道府県間の健康

格差は拡大しており、健康寿命の格差は2.7

年もあります。社会階層を示す所得や学歴にお

いても健康格差が生じています。国民健康・栄

養調査によれば、世帯所得の低い者ほど、野菜

類・肉類の摂取量が少なく穀類の摂取量が多く、

歩数が少なくなっています。同様に健康診断の

受診率が低く、歯が20本以上ある者の割合も低

くなっています。これは大人だけの問題ではな

く、親の所得が低い世帯の子どもでは肥満が多

く、子どもの健康格差にまでリンクしています。

低所得者ほど生活習慣病のリスクを抱えており、

貧困と疾病の負のスパイラルが起っています。

健康格差を巡っては、貧困層の健康問題だけ

ではなく、相対的な社会格差にも注目が集まっ

ています。所得が一定水準に達すると、それ以

上所得が増えても必ずしも健康増進につながら

ないことが示されており、教育や幼少期の体験

など所得以外の格差が健康格差の要因になって

いる場合もあります。学歴によって喫煙などの

健康リスクの格差があることはよく知られてい

ますが、それは教育を通して得られた知識によ

るものなのか、学歴が規定する社会階層の影響

なのかなど様々な要因があります。

個人の生活習慣は社会環境で大きく変化しま

す。公共交通機関が発達しているところでは、

自宅から駅、途中の乗り換えなど歩く機会が多

くなります。公共交通機関での禁煙化、公共空間

での禁煙化・分煙化といった社会環境の整備によ

り、喫煙率は減少しています。英国では、食品

産業に働きかけて食品の塩分量を長期間にか

けて徐々に減らしています。こうした政策によ

り、血圧値が下がり、脳梗塞や心筋梗塞の死亡

率も減少します。さらに、上水道にフッ化物を

添加して、虫歯予防する取り組みはすでに約60

カ国で行われています。

これまでの健康づくりといえる生活習慣病対

策は、適切な情報を与えることにより、個人の

自覚を促して個人の努力を支援するものでした。

しかし、従来通りの対策では、ゆとりも希望も

リテラシーもある富める者はますます健康にな

り、貧しい者はますます不健康になり、格差は

広がる一方です。個々の生活習慣は、最近では

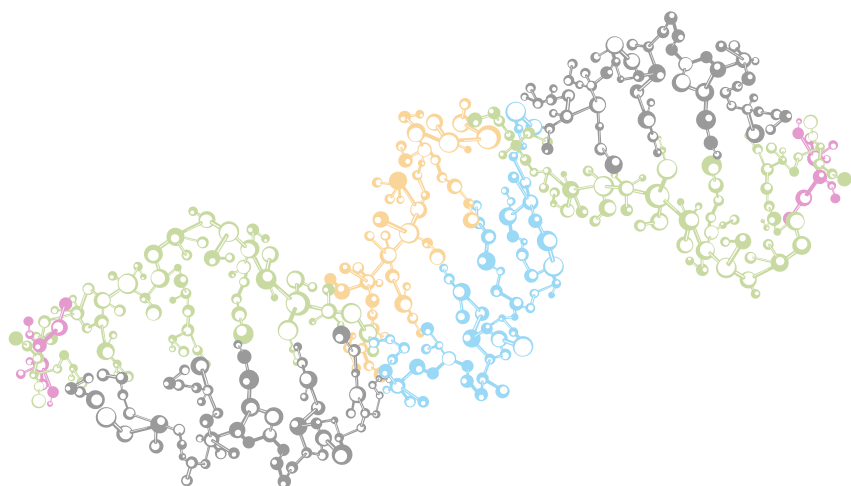
自分で決めるよりも社会環境で決まる部分が大

きくなっています。社会環境を変えれば、健康

格差も是正されると思われれます。社会環境は富

める者にも貧しい者にも同様に働くので、格差

の連鎖を断ち切る作用があるからです。



そらはく 博物館「空宙博」がいよいよオープン!

宙博物館。ここを訪れるためだけに岐阜県に来る人も多いと聞く。国内最大級の展示面積を誇る日本幅に魅力がアップした。体験装置や各種教室も充実し、子どもから大人まで楽しめる博物館に生まれ

ら約20年が経過するのを機に、県も参画して思い切ったリニューアルを行うことを決めました。



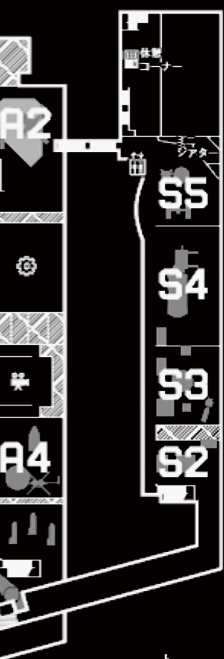
岐阜かかみがはら航空宇宙博物館

岐阜県は、航空宇宙産業の事業所数と従業者数が愛知県に次いで国内第2位、製造品出荷額では第3位（愛知県、東京都に次ぐ）にある国内有数の産業集積地です（平成26年工業統計調査）。岐阜県の

航空機産業の歴史は古く、約100年前（1917年）に各務原市に飛行場が設けられ、続いて川崎航空機（現川崎重工業（株））の航空機工場が開設されて以来、多くの航空機がこの地で製造され、初飛行や実験飛行がなされてきました。

そして、1997年には、この地にゆかりのある航空機等を展示する「かかみがはら航空宇宙科学博物館」が誕生しました。博物館には多くの方々にお越しいただき、親しまれてきたところですが、開館から約20年が経過するのを機

2F



今回のリニューアルでは、国を代表する航空宇宙の有識者や専門家の協力を得て、「先人の空・宇宙への憧れ、挑戦の物語を伝え、子どもたちにチャレンジスピリットと感動を与える博物館」をコンセプトとし、航空宇宙産業の集積地をPRする情報発信拠点、子ども達に航空宇宙

に対する興味や関心を持つてもらい、将来の同産業の就業に繋げる施設、産業観光の拠点施設を目指しました。

そして、いよいよ3月24日（土）には、ここでしか見られない実験機や研究機を中心に国内最多の43機を展示し、国内最大級の展示面積約9,400㎡（従来の1.7倍）を誇る、日本で唯一の航空と宇宙の本格的な専門博物館「岐阜かかみがはら航空宇宙博物館」が愛称「空宙博」としてオープンしました。

航空エリア

オンラインの展示物がずらり

空宙博の展示は、人類の航空機開発の歴史と物語に触れる「航空エリア」から

始まります。

A (Aviation)ゾーン

航空機と航空機産業の始まり

人類の飛行の黎明期を経て、約100年前、日本の航空機産業が誕生した頃までの様子を紹介いたします。

ここでは、人類が初めて空を飛んだ動力航空機「ライトフライヤー」(実物大模型)と日本で初めて量産された航空機「乙式1型偵察機」サルムソン2A2(復元機)が皆さまをお迎えします。



ライトフライヤーとサルムソン CG

A2ゾーン

戦前・戦中の航空機開発

日本の航空機産業が大きく発展した第二次世界大戦が終結するまでを紹介いたします。

ここには、博物館リニューアルに合わせて里帰りし、製造元の川崎重工業(株)でレストアされた、世界で唯一

日本唯一の航空と宇宙の本格的な専門

1997年の開館以来20年余を経て待ちに待ったリニューアルオープンをした岐阜かかみがはら航空宇宙唯一の航空宇宙の専門博物館に、国内最多の43機を展示、国内外の航空宇宙機関との連携により、大変わった「そらはく」をじっくりとご紹介しよう。



飛燕と十二試艦上戦闘機CG



A3ゾーン(実機展示場) CG

現存する「三式戦闘機『飛燕』」の実機(本物の機体)と、各務原飛行場で初飛行した、世界的名機「零戦」の試作初号機(名称:十二試艦上戦闘機)の実物大模型を展示。零戦初号機は、細部の形状も塗装も不明な点が多かったのですが、今回、わずかに残る当時の資料と著名な研究者による監修を受けて、原型を忠実に再現しました。

1F

A3ゾーン 戦後の航空機開発

戦後日本が、占領軍から航空機製造を禁止された「空白の7年間」を経て、飛躍的に航空機製造の技術力を向上させた時代を紹介しま

す。日本の航空機産業史のマイルストーンとなった実機、練習機、量産機、ヘリコプターなど、オンラインワンの貴重な機体を数多く展示しています。著名な短距離離発着(STOL)飛行実験機「飛鳥」



は目玉の一つ。

全国最多のこれら実機や実物大模型を年代順に一堂に展示し、航空機産業発展の歴史をたどることができます。2階には、それらを見渡す格好の撮影スポットもあります。

A4ゾーン 航空機のしくみ

飛ぶ仕組み等、子ども達が楽しく学べる体験装置がいっぱい。人気のある航空機操縦シミュレーターは、博物館の上空を飛ぶ空宙博ならではの設定。大型旅客機用と小型航空機用があり、機材と操縦の仕方の違いを体験できます。また、後ろにも飛べるヘリコプターとの違いも分かりやすく紹介しています。

最後のフロンティア宇宙への挑戦

航空エリアを抜けると、次は人類の宇宙への挑戦の物語と最新のテクノロジにふれる「宇宙エリア」です。今回のリニューアルでは、このエリアを大幅に拡充しました。現在も続けられる人類の宇宙開発の挑戦を、数多くの展示物で実感することができます。

S (Space) ゾーン

空から宇宙へ

大空を抜けて、宇宙へ飛び出す技術を紹介いたします。

日本初の純国産ロケット「HIIロケット」の先端部分で、宇宙空間で放出するために人工衛星を格納する「フェアリング」や、ロケットのメインエンジン「LE-7」の実物を展示します。このほか、ロケット発射の迫力ある映像や、ロケットの内部、宇宙から帰還したロケットの部品、宇宙と同じ真空状態の体験装置などもあります。

S2ゾーン

宇宙への出発ーロケットー

糸川英夫博士が大学の実験室で作った小さな「ペンシルロケット」から始まった日本のロケット開発の歴史を紹介し、まず、国産ロケットの模型のほか、世界のロケットの大きさを比較できる展示が見どころです。



国産ロケットCG

S3ゾーン

宇宙から地球の暮らしを支えるー人工衛星ー

気象衛星、観測衛星、GPS衛星など、私達の暮らしに欠かせないさまざまな人工衛星の働きを紹介いたします。

JAXA（宇宙航空研究開発機構）から借り受けた光衛星間通信衛星「きさらり」の実物大模型など、宇宙博でしか見られない展示をご覧ください。

S4ゾーン

人を宇宙に送るー有人宇宙開発ー

アメリカのアポロ計画や旧ソ連のルナ計画など、月へ挑んだ歴史、スペースシャトル、そして現在、世界の宇宙開発の舞台となっているISS（国際宇宙ステーション）などを紹介いたします。なかでも



ISS日本実験棟「きぼう」

見どころは、現在、金井宣茂宇宙飛行士が滞在し、様々なミッションを行っているISSの日本実験棟「きぼう」の実物大模型。最新の実験装置や、宇宙飛行士のメモ書きなどをリアルに再現した内部も公開しています。

S5ゾーン

生命を探るー宇宙探査ー

宇宙や生命の起源を探る宇宙探査技術の進歩を紹介します。

ここでは、今年秋に小惑星「リュウグウ」に到着し、岩石を採取して帰還する日本の最新鋭探査機「はやぶさ2」の実物大模型や、現在火星探査中のアメリカのNASAの探査機「キュリオシティ」の実物大模型を展示します。いずれも国内で見られるのは宇宙博だけです。（※はやぶさ2はJAXAに2月に新設）

感動的なオリジナル映像をシアターで上映

展示のほかに、魅力はいっぱい。シアターでは、宇宙博で見られない、人類の空と宇宙への挑戦物語を上映します。新設したシアタールームで、感動的な映像をお楽しみください。

体験教室も充実

お子様、ご家族にも楽しい紙飛行機教室や水口ケット教室など、以前から人気のあった体験教室を引き続き開催します(不定期)。また、お子様が展示物の見学を通して学び、思い出を残してもらうため、幼児から楽しめるワークシートを用意(無料)。見学の際には、手に取って家族でお楽しみください。開催日程等詳細はホームページでご案内します。

このほか、小学校の校外学習で利用していただくため、学習カリキュラムを基に独自の教材を開発し、事前学習、見学、事後学習を組み合わせた教育プログラムも開始する予定です。



水口ケット体験教室の様子

ショップやカフェも充実

リニューアルにあたり、ショップとカフェも新しくなります。ショップでは、約800種のアイテムを揃え、博物館にきた思い出を持ち帰ってもらおうというコンセプトの下で、空宙博オリジナルグッズを200アイテム販売する予定です。また、カフェでも、当地の食材を使い、空宙博オリジナルメニューを提供する予定です。お楽しみください。

世界と連携、進化する空宙博

空宙博は、これまでJAXAをはじめ、日本を代表する航空と宇宙の専門家の方々の監修やアドバイスをいただき、多くの熱意と協力で支えられて魅力を高めてきました。

さらに、世界屈指の米国スミソニアン航空宇宙博物館と連携協定を結び、大戦中に日本で製造された航空機エンジン(実物)や資料、映像をお借りし、展示やシアター映像に活用しています。

今後、NASA(米国防空宇宙局)、ESA(欧州宇宙機関)、フランスのル・ブルジェ航空宇宙博物館との連携を進め、日本を代表する博物館として、より魅力

あふれる博物館を目指してまいります。新しく誕生する空宙博にどうぞご期待ください。

今回のリニューアルを機に、小中学生の入館料が無料になりました。また、高校生以上は従来の料金を据え置いています。ぜひ皆様、ご家族、ご友人と一緒に、お越しください。

岐阜県 商工労働部 航空宇宙産業課

課長 兼松 伸和

【空宙博のご案内】

休館日 毎月第一火曜日(休日の場合は翌平日)、年末年始
開館時間 平日10:00~17:00、土日祝日10:00~18:00
入場料金 大人800円、60歳以上・高校生500円、中学生以下無料
駐車場 約550台
アクセス ・名鉄各務原線「市役所前駅」からコミュニティバスで約15分
1時間に1本運行(料金100円)
・東海北陸自動車道各務原ICから車で約10分

※館内には日本語と英語による解説パネルを用意。スマートフォンアプリを介して中国語、韓国語、フランス語にも対応(機械翻訳、一部対応していないものもあります)。

※YouTubeで博物館を体験できるイメージ動画を公開しています。空宙博ホームページでご覧ください。
「かかみがはら そらはく」で検索

問合せ先 岐阜かかみがはら航空宇宙博物館
(電話番号:TEL058-386-8500)

明治神宮初詣で

— 東京飛騨会新春互礼会と東京岐阜県人会 —

玉腰 徹 (東京岐阜県人会評議員、東京飛騨会事務局)



神宮の杜、手水舎から鳥居を抜けて東神門へ

好天に恵まれた成人の日、東京飛騨会では東京岐阜県人会の吉村泰典会長をはじめ、大石アケミ副会長、理事・幹事七名様のご参加を得て、恒例の新春互礼会・初詣でを明治神宮で催行致しました。例年の初詣で参拝者数全国一を誇るこの明治神宮は、今年も320万人の参拝者を迎えました。が、きょうは、明治天皇と昭憲皇太后の御神霊をお祀りするこの神宮と、飛騨と岐阜の意外な関係や来歴にまつわるお話を、浅学を顧みず、岐阜県飛騨にふるさとを持つ建築屋の目線でご紹介したいと思います。

この日のご来賓には、昨年末にご着任されたばかりの野原茂基・岐阜県東京事務所長、下呂市からは服部秀洋市長と加藤鈴彦秘書課長、在京の清水雅博・高山市東京事務所所長、上畑浩司・飛騨市岐阜県東京事務所派遣のご臨席を賜り、一段と喜ばしいことごとし、昨年九月にご就任された江馬潤一郎・明治神宮権宮司並びに明治記念館館長にご出席戴き、総勢百名近くの盛会となりました。

江馬様は高山市のご出身で、ご実家は高山陣屋前広場に程近い一本杉白山神社です。因

みに、室町時代の禅僧で太田道灌の江戸城や美濃鵜沼に庵を結び、下呂温泉を日本三大温泉と世に広めた万里集九の漢詩文集『梅花無尽蔵』(二つの庵とも同名)には、延徳元(1489)年に集九が高原城下(飛騨市神岡)で江馬氏に酒食のもてなしを受けたことが記されています。この日のお顔触れは、山飛濃水の岐阜県、飛騨市、高山市、下呂市、美濃と江戸、明治、そして東京へと連なる時空を跨ぐ奇しき縁とも申せまじょう。

江馬様にはお正月の東京飛騨会も、長年に亘り禰宜として大変ご尽力を戴きました。更に、重ねて心強いことに、ご後任の門崎泰輔・権禰宜も高山市のご出身で、この日も会場の社務所講堂に留まらず内拝殿ご参拝にまでお付き添い戴き、ご参集の皆様には、一際、誇らしく晴れがましい会となったこととしまう。

吉村会長のご出席は、当方が事務局を務めさせて戴いて今年は二度目の成年となりましたが、その間、加藤重義会長に続きお二方のことごとし。吉村会長のご紹介は、会報誌にも既に詳しくご案内です。『コラム』閑話



内拝殿で正式参拝 (撮影：門崎権禰宜)

休題』も連載され、皆様もご周知のことと存じますが、岐阜市のご出身で、日本産科婦人科学会理事長、日本生殖医学会理事長などを歴任され、第二次安倍内閣から少子化対策・子育て支援の内閣官房参与を務められ、ご活



躍は生殖医療から健康寿命に亘る、われわれ国民の生涯を担うものです。岐阜県については、特に最近では、飛騨地方の産婦人科医療施設の整備問題にも取り組まれております。会長は、科学者らしく、林学・農学・生態学などの学際的知識を集約して、50年後、100年後、150年後の森の姿を構想された『明治神宮御境内林苑計画』に則り、人工造林された常緑広葉樹（照葉樹）林の神宮の杜を大変敬愛されており、時間の許す限り、お住まいから万歩計を携え、森林浴のお散歩を愉しまれているようですが、この日の直会殿での修祓を受けて、内拝殿に進む正式参拝や、内拝殿の大太鼓の音に、そして互礼会での作曲者自らの指揮の下、出席者全員での東京飛騨会の歌斉唱など、会員も気付かない特徴溢れる式の運びに、大変興味深げに、驚かれた様子でした。

今年には明治維新150年、平成に続く新たな元号で呼ばれる、来る五輪開催の年には、明治神宮は鎮座百年大祭を迎えます。現在の社殿は、戦災後、昭和33年10月31日の御本殿遷座祭遷御の儀を以て復興されたものです。昭和20年4月14日の大空襲で御本殿、拝殿が焼失し、5月24日未明から三連夜に亘る空襲で、東西南北の四神門と廻廊の一部、宿宮舎および宝物殿、そして神宮の杜を残し、創建社殿は烏有に帰りました。

そして終戦後の始まり、前年調印されたサンフランシスコ講和条約の一年後発効により、

昭和27年4月28日、日本国は独立を回復し、翌年には、戦後当初に設立され復興運動を担ってきた明治神宮崇敬会に加えて、明治神宮復興奉賛会が日本工業倶楽部で設立されました。復興資金や物品奉納は、国内のみに留まらず、海を越えて寄せられ、全国からの奉仕、御用材献納も続きました。この戦後復興の社殿造営には、飛騨市ご出身の井上秋夫棟梁も副棟梁として参画され、再建後の維持管理、更には再来年の鎮座百年大祭に向けて現在もご指導に励まれており、この日の会にも笑顔をお見せでした。また、復興本殿の御用材の一部には、飛騨川沿いの名勝渓谷の中山七里に程近い、岐阜県加茂郡七宗町（旧武儀郡七宗村）の岐阜宮林署内岩井事業所国有林地の木材が使われています。井上棟梁のお話では、本殿の柱はほとんどがその木曾檜だそうです。再建は御本殿東北隅の柱、すなわち鬼門柱と呼ばれる、一本だけ節の多い柱から建て始められたそうですが、御本殿のこと、神職でもなき身には遠く仰ぎ見るばかりです。

この明治神宮の特異性は、人工の照葉樹林同様、御社殿も極めて学術的に研究を尽くして建てられている所です。神社とは、伝統とは、社殿とは何か、木造であるべきか非木造の不燃構造であるべきか等々、当時の秀英が造営委員会を組織し、議論を重ね結果したのがこの復興社殿です。委員会には、宮島清次郎委員長の下、復興造営を前にして亡くなった、創建御社殿の設計者で、重要文化

財の檀原神宮、平安神宮、築地本願寺、そして岐阜公園三重塔を残す伊東忠太博士を継ぐ方で、やはり帝国大学建築学科を卒業された旧内務省神祇院技師の角南隆博士を中心、東京帝国大学総長で安田講堂始め本郷東大構内にも多くのネオゴシック調の校舎建物群を残す内田祥三博士や、後に前の東京五輪で巨匠丹下健三を世界に送り出した岸田日出刀博士が名を連ねられています。

明治神宮は近代化日本の英知と、伝統の融合として生まれた、現人神を御祭神と仰ぐ希有な神域と申せましようが、そこには岐阜県や飛騨とのつながりも多く見え隠れ致します。冬日とは思えぬまばゆい日射しは、遷

座百年大祭を前に整備の進む、葺き替えを終えたばかりの外拝殿の大屋根銅版を煌めかせ、内拝殿の皆様も暖かく蔽かな光に包まれました。恙なき御参拝に、皆様の笑顔はどなたも輝いていました。



江馬潤一郎・明治神宮権宮司とご出席の東京県人会・吉村会長、理事・幹事の皆様

活動報告

レディース倶楽部

2018年1月20日(土) 11時半よりシブニアクラブにてレディース倶楽部のランチミーティングが開催されました。女性6人に加え、吉村会長、山本幹事長、フェローシップ委員長の杉野さんが出席し、今後の活動計画について活発な意見交換を行いました。

昨年4月に開催し大好評だったブリザードフラワーのアレンジメント教室についての感想や思い出を語り合う中、山本幹事長より、産婦人科医でもある吉村会長に講演をお願いしたらとの提案がありました。

レディース倶楽部はこの提案を受けて、吉村会長と相談し、4月28日に講演会を行うことにしました。

女性をテーマとした、会長ご就任以来初の本格的なレクチャーです。

1時間くらいのお話の後、懇親会

親睦委員会

囲碁部

● 年4回(1・4・7・10月)

● 各回第2日曜日《10時30分～17時》

● 会場

いずみ囲碁ジャパン

Tel 03(5202)6006

中央区八重洲2-2-1

住友生命ビルB1

● 会費(各回二千円《食事代含む》)

● 世話人

田中三郎 Tel 03(5548)0401

数下降男 Tel 0424(81)6000

ゴルフ会

大栄カントリー倶楽部にて平成29年12月9日(土)開催されました。

今年も秋に開催を予定しており、日程が決まり次第お知らせさせていただきます。皆様のご参加をお待ちしております。



広報委員会 ウェブサイト部

広報委員会では、東京岐阜県人会や会員の皆様の活動を広く紹介し連携を深めるため年に2回発行する「会報誌ギフネット」の企画・編集を進めると共に、ウェブサイト部では「東京岐阜県人会ホームページ」を通じて県人会の活動や報告、岐阜県に關連する方々が開催される行事などについてデジタルで広く紹介しております。

広報委員会の活動を紹介しますと、「会報誌ギフネット」の発刊2ヶ月前に山本幹事長、印刷発刊担当の博宣(株)スタッフの皆さん、委員10名で掲載内容の企画編集を行う委員会を開催し、掲載内容の選考や原稿依頼先の審議、誌面の割付などについて検討を行い、委員が分担して著者への原稿作成依頼や執筆

を担当し、掲載内容の充実に努めております。

直近では、1月30日(火)に広報委員会を開催し会報誌ギフネット69号の掲載内容について審議を行いました。

ウェブサイト部では、高橋部長のもとウェブ管理をお願いしている加藤さんの努力と協力により、いち早く多くの話題をニュースとして紹介できるように頑張っております。

2月15日付では、4月28日14時から東京岐阜県人会吉村会長が講師となり、都道府県会館で開催されますレディース倶楽部主催の特別講演会「女性が健やかに輝き続けられる社会」の案内を紹介いたしました。

東京岐阜県会の活動や岐阜県人に關連する催し、高校同窓会の開催や報告など公共的な話題を積極的に紹介しておりますので、御遠慮なく東京岐阜県人会事務局まで記事をお寄せ下さい。

ホームページアドレス:

<http://www.apgifu.net/index.html>

★掲載に関するご連絡先★

東京岐阜県人会事務局

TEL/FAX 03-5357-11243

E-mail: gifukenjin-ty@poppy.ocn.ne.jp



があります。女性に限らず男性の方も、ぜひお誘いあわせの上ご出席ください。(詳しくは5ページをご覧ください)

ランチミーティングではこの他、岐阜県人の先輩が出版された本の事、画家の須藤さんのお話など、大変ためになるお話を聞かせていただき、

今回も楽しく有意義な時間となりました。今後の活動としてお茶会などが考えておりますが皆様もご希望がありましたらご提案ください。



フェローシップ委員会は、引き続き幅広い入会者の募集に努めています。最近の会員数は、平成30年1月31日現在で個人会員648名（法人会員は26社）ですが、東京岐阜県人会の健全な発展のためには更なる会員の増強が最重要です。

フェローシップ委員会は、在京岐阜サミット（在京高校同窓会その他の在京同窓団体が出席）を通じた在京同窓諸団体との連携強化のほか、東京岐阜県人会を紹介するパンフレットの活用により、入会勧誘活動を更に機動的に行って参ります。

青年部は、東京岐阜県人会の将来を担う若手会員を対象とする委員会であり、勉強会や各種イベントを実施しています。最近では、都心のパーベキュー大会（平成29年5月27日）、東京ドームでの都市対抗野球大会の観戦（平成29年7月19日と21日）、六本木にある岐阜県出身オーナーのレストラン Gaston & Gaspar（ガストンアンドギャスパール）でのハロウィンパーティー（平成29年10月20日）、岐阜県出身アーティストのコンサート鑑賞（平成29年11月2日）、西麻布にある岐阜県出身オーナーのENZO Osteria（エンゾパステリア）でのクリスマス会（平成29年12月8日）といったイベントを実施しました。このようなイベントを通じて、東京岐阜県人会の魅力を知ってもらい、会員増強につなげたいと考えており

ます。

会員は、年2回の会報誌「ギフネット」の無料配布をはじめ、協賛店舗での優待割引、各種イベント（年次総会後の懇親会、講演会、勉強会、ゴルフコンペ、囲碁大会、クリスマス会等）への参加といった特典を受けられます。各種イベントを通じて交流関係を高められるということが大きな魅力の一つであり、懇親会での豪華なショー、岐阜県関連の国会議員・知事・市町村長その他著名人との交流、岐阜物産コーナーも毎年の楽しみになっています。平成28年の懇親会では、リオオリンピックの競泳平泳ぎ金メダリストの金藤理絵さんをお招きしました。東京岐阜県人会を通じて、郷土の歴史や名所を再認識したり、郷土の物産を再発見したり、同郷の方々との親交を深めることにより、会員の皆様の生活に彩りを添えることができれば幸いです。ギフネットのバックナンバーは東京岐阜県人会のホームページ<http://www.apgifu.net/report.html>でご覧になれます。

東京岐阜県人会の入会資格は、岐阜県出身者のみならず岐阜県と何らかの縁（例えば、近親者が岐阜県出身者である、岐阜県内での就学又は勤務経験がある等）があればよいというものですので、縁のある方に気軽に入会の声を掛けていただきたいと思います。会員登録は、郵送、ファクシミリ、インターネットで行うこ

とができます。詳細は、東京岐阜県人会のホームページ<http://www.apgifu.net/information.html>をご覧ください。



東京での学生生活

同志社大学 宮本 果南

こんにちは。同志社大学 経済学部3年の宮本果南と申します。生まれてから高校を卒業するまでのほとんどを岐阜で過ごしました。現在、1年間ではありますが、国内の交換留学という形で、早稲田大学商学部に通い、岐阜県学生会館に在寮しています（2018年2月現在）。

東京で得たことはたくさんありますが、大学で学んでいることを肌感覚で体験できたこと、好奇心をより広く深く養えたことが印象に残っています。

大学では現代広告研究のゼミに所属し、広告を通じた消費者とのコミュニケーションや企業の方々から頂いた販促や企業ブランディングに関わる課題に取り組んでいました。

学んでいる分野が日常生活と密接に関わっていることもあり、屋外広告も多く、街を歩くだけでも様々な情報が目に飛び込んでくる東京にいたことで、より理解を深められたと思います。カフェや化粧品など女子大学生が好んで利用するサービス、商品の流行が生まれる瞬間を目の当たりにすることもありました。また、東京には、独特の文化をもつ街や催し物も多く、それぞれに集まる人たちの行動やファッション、話している内容に触れることが、大学で与えられた課題における消費者のインサイトを考えるきっかけになりました。「こんな感じ方、考え方もあるんだ」と、今まで意識もせずに狭い範囲で生活していたことを感じさせられました。

学外では、美術展やスポーツの試合、ミュージカルに足を運ぶ機会が増えた気がします。気軽に様々なコンテンツに触れられるのは、東京の魅力

です。どの作品や試合についても、ネットで情報を得られる時代ですが、背中がぞくぞくするような感動や、周りの人とその感動を共有できる楽しさは直接体験することならではの思いです。また、どれも「楽しさ」だけではなく、新しい視点、思考を学ぶことができる良い時間でした。友人と一緒に行動して感想を共有すれば、さらに新しい発見がありますし、その知識や感動はネットを介するよりも色濃く記憶に残っています。

「君の名は。」でお馴染みの新海監督の作品を紹介する、新海誠展にも行きました。ご存知の方も多いと思いますが、新海監督は背景美術がとても綺麗なことで有名です。その緻密さや奥深さが分かるような展示が多くありました。一方で、作品が世の中に受け入れられていくために、どうマーケティングしていくべきかという新海監督の当時の考えも残されており、大学で勉強した内容とリンクしていて興味深かったです。

余談ですが、「君の名は。」が流行ってから「岐阜出身です」というと、「あ、君の名は。のロケ地だよー」と岐阜に対して反応してくれることが増えました。ロケ地は飛騨であるため、大半を岐阜市で過ごした私にとって、胸を張ってロケ地だとは言いつらく、いつも「あっ、それは岐阜の中でも北のほうで…」と返しています（笑）。NHKの朝ドラも岐阜が舞台となりますが、東濃地方のようなので、何か良い返し方を考えておきたいものです。

話を戻しまして、寮での生活も自分の興味を広げる機会になったと感じています。3年生での入寮にも関わらず、寮生の皆さんに仲良くし

て頂き、貴重な時間を過ごせました。大学生になるとクラス単位での活動が減り、良くも悪くも共に過ごす友人を選ぶことができます。それはそれで楽しいのですが、意図せず、自分で選んだコミュニティの仲間と、狭い範囲の似た会話をしてしまいがちです。また、SNSが発達し、自ら検索した情報や検索内容に基づいておすめされた情報を得ることが増え、自分が知らない分野との出会いが少ないのも現状です。寮では、様々な学年の人から今まで触れてこなかった分野、趣味の話や検索機会も増え、自身の興味や行動の幅を広げることができたのではないかと思っています。寮を通して、県人会の方々とお食事する機会もあり、同世代と話すだけでは得られない刺激も頂きました。

たった1年間ではありましたが、たくさんのご縁と広く深く養った好奇心は、今後の生活をより豊かにしてくれるのだと感じています。これからも貪欲に学ぶ姿勢を忘れず、社会で活躍できる人になりたいと思います。



ゼミでのプレゼンの様子
(左)



劇団四季鑑賞
(左)



ゼミのプレゼン後
(右から2番目)



新海誠展

岐阜県では

今

最近の岐阜県のトピックスについてピックアップしました。
(平成29年8月～平成30年1月)

欧州にて古田知事 「清流の国ぎふ」をPR!!

8月30日(水)～9月8日(金)、古田知事はベルギー(ワテルロー)、フランス(アルザス、パリ)、リトアニア(カウナス、ビリニュス)を訪れ、岐阜県の地域資源や世界遺産を活用したPRを行いました。

関ヶ原古戦場とワテルロー古戦場との姉妹古戦場協定の締結をはじめ、アルザス地方のオ・ラン県との友好関係の促進、「杉原リスト」に関する意見交換などを通じて欧州各国との交流を深めました。



東京オリ・パラ選手村 県産木材使用が決定 知事が感謝状を代表受領!

2020年東京オリンピック・パラリンピックの選手村の関連施設「ビレッジプラザ」に県産木材が使用されることが決定しました。岐阜県が木材提供に意欲のある6市町村(関市・中津川市・郡上市・下呂市・白川町・東白川村)との連名で応募し、選定されたものです。

このたび、同大会組織委員会による感謝状贈呈式が都内で行われ、代表して感謝状を受け取った古田知事は「まさに「ヒノキ舞台」に立ち、身の引き締まる思い。岐阜の木の素晴らしさを世界に発信したい」と述べました。



眞子内親王殿下をお迎えし 国際陶磁器フェスティバルが開幕

9月14日(木)～10月22日(日)、眞子内親王殿下を名誉総裁としてお迎えし、多治見市で「国際陶磁器フェスティバル美濃17」が開催されました。

眞子内親王殿下は開会式で「国際陶磁器展美濃が新たな陶磁器産業と文化の創造に重要な役割を果たし、陶磁器を通じた国際的な交流が広がり、美濃がより一層発展していくことを願っています」と述べられました。



世界最大級の国際見本市 メゾン・エ・オブジェに出展!

1月19日(金)～23日(火)、パリで開催される世界最大級の国際見本市に昨年に続いて出展しました。世界で活躍するデザイナーのセバスチャン・コンラン氏と、県内企業14社がコラボレーションした72商品を出展し、会場は多くの来場者で賑わいました。

「岐阜のモノづくり企業の技術力は素晴らしい。特に家具の仕上げの細かさには感動した(30代女性バイヤー)」などの声が聞かれ、大変好評を博しました。



会員の皆さんに特典のお知らせ

県人会では、東京岐阜県人会の皆さんが、岐阜県に関係のある施設において割引サービスが受けられる制度を平成15年11月から開始いたしております。今年も、施設のご協力を得て下記の施設において割引サービスを実施いたします。会員証を各施設でご提示いただきますと、施設ごとに次のようなサービスを受けることができます。ご利用ください。

基本宿泊料(室料または1泊2食付料金) 10%割引

※会員とその家族に限ります。

※本人からの直接電話予約のみを対象とさせていただきます。(旅行社扱い、インターネット予約、カード支払い、他の特典のある場合などは対象となりません。)

※予約時に「県人会員」であることを教えてください。 ※料金は各施設によって異なりますので、各旅館、ホテルにお問い合わせください。

長良川温泉	岐阜グランドホテル ☎058-233-1111	岐阜都ホテル ☎058-295-3100	飛 騨	奥飛騨観光開発(株)東京営業所 ※ご予約はこちらまで ☎03-3639-9691 FAX 03-3661-4599
きんか ☎058-262-2292	鶴匠の家すぎ山 ☎058-231-0161	せいらん会館 ☎058-265-6528	新穂高温泉	ホテル穂高(新穂高ロープウェイ10%割引券付き)・穂高荘山のホテル・穂高荘山月
石金 ☎058-231-8156	ホテルパーク ☎058-265-5211	十八楼 ☎058-265-1551	新平湯温泉	奥飛騨薬師のゆ本陣・和風旅館「岐阜」・和風旅館「岐山天青亭」・長作の宿「なかだ屋」・美山荘
下呂温泉	水明館 ☎0576-25-2801	ホテルバストール ☎0576-24-2000	平湯温泉	岡田旅館・平湯館・穂高荘山がの湯・中村館
飛騨高山温泉	高山グリーンホテル ☎0577-33-5500 飛騨物産館にて「ちょっぴりプレゼント」人数分進呈		焼岳温泉	奥飛騨ガーデンホテル焼岳
茶の湯美術館(人間国宝の作品を展示) 入館料金・呈茶料金10%割引 ☎0577-37-1070			飛騨高山温泉	本陣平野屋別館・本陣平野屋花兆庵・飛騨亭「花扇」・花扇別邸いよいよ
			飛騨古川	飛騨ともえホテル
			濁河温泉	旅館御岳

をお祈りいたします。

東京岐阜県人会 名誉会長
公害等調整委員会 委員

松田隆利

〒一六六〇一〇〇一三
杉並区堀之内一丁目一〇五
TEL・FAX〇三(三三二五)七八三二

東京岐阜県人会 会長
一般社団法人吉村やすのり生命の環境研究所代表理事

内閣官房参事
慶應義塾大学
名誉教授

吉村泰典

〒一〇二一〇〇九三
東京都千代田区平河町一五一一五
平河町BUREX 九〇二
TEL・FAX〇三(三五一一)五六七八

東京岐阜県人会 副会長
水町メディカルグループ代表・総院長
内科認定医

水町重範

水町クリニック
水町保険診療所
水町エムアルクルクリニック千駄ヶ谷
〒一六三〇七〇三
東京都新宿区西新宿一丁目小田急第生命ビル二階
TEL〇三(三四八二)二八一(代)

東京岐阜県人会 副会長
一般社団法人運動従事者脳MRI健診支援機構代表理事

水町重範

〒一六〇一〇〇〇四
東京都新宿区四谷一丁目三十四階
TEL〇三(六二七四)八五五五

熊崎勝彦総合法律事務所

弁護士 熊崎勝彦

〒102 0002 東京都千代田区一番町六番地
一番町スクエア六階B室
TEL 〇三(三三四)八七七七
FAX 〇三(三三四)八七七九

東京岐阜県人会 副会長
大垣北高関東同窓会 会長
国際ソロプチミスト東京日比谷 会長
(有)三ツ美 社長

大石アケミ

〒一〇二一〇〇一四
東京都文京区関口三十四一七
TEL・FAX〇三(三九九四)二六一二

東京岐阜県人会

幹事長 山本康夫

〒一〇二一〇〇九三
東京都千代田区平河町二一六一三
都道府県会館十四階 岐阜県東京事務所内
TEL・FAX〇三(五三五七)一二四三

東京岐阜県人会 名誉顧問
松久グループ

代表 神谷一雄

東京都港区芝大門一丁目一十三
TEL〇三(三四三七)二二三三

東京岐阜県人会 名誉顧問
三井住友カード株式会社 特別顧問

加藤重義

東京都港区海岸二丁目一番二十号
TEL〇三(五四七〇)七二八七

東京岐阜県人会 名誉顧問

立川敬二

グローバル情報社会研究所株式会社 顧問
元ボーダフォン株式会社 会長

林義郎

東京都新宿区新宿一丁目四
TEL〇三(五三六〇)八三〇〇

公益財団法人岐阜県学寮

代表理事 大西孝夫

〒一〇二一〇〇〇六
東京都文京区小日向一丁目一八一
TEL〇三(三九九四)一九五八
FAX〇三(三九九四)四四三六

飛驒産業株式会社

代表取締役 岡田贊三

〒五〇六一八六八六
岐阜県高山市漆垣内町三一八〇
TEL〇五七七(三三)一〇〇一
FAX〇五七七(三四)九一八五

在京(首都圏)岐阜高校同窓会

会長 尾関良平

株式会社チューキョー 東京支店

東京支店長 川島聖司

〒一〇一〇〇四七
東京都千代田区内神田一丁目一二
NTビル六階
TEL〇三(五二五九)五三三五(代)
FAX〇三(五二五九)五三三六

特定非営利活動法人
ぎふプロジェクトネットワーク

理事長 岸田哲哉

〒五〇二一〇〇〇三
岐阜市三田洞東一丁目二十番三号
TEL〇五八(三三七)六二二二
FAX〇五八(三三七)七五〇九
<http://www.gifud2.net>

東京岐阜県人会の発展

美濃紙業株式会社

会長 近藤 征雄

〒110-0104
東京都足立区千住緑町三十一番八
TEL 03(3882)4922
FAX 03(3882)6439



一般社団法人
全国経営者団体連合会

理事長 谷口 智治

〒100-0002 東京都千代田区内幸町一丁目一番一号
帝国ホテルタワー十五階
TEL 03(3507)5711
FAX 03(3507)5911
URL <http://www.zenkoken.jp>

株式会社 大和証券グループ本社

取締役会長 日比野 隆司

〒100-1675
東京都千代田区丸の内一丁目九番一号
グラントウキョウウイスタワー
TEL 03(3555)1111

株式会社 岐阜フットボールクラブ

代表取締役社長

宮田 博之

〒502-0817
岐阜市長良福光二〇七〇番地七
TEL 058(333)6811
FAX 058(295)7618
FC岐阜 後援会会員募集中

株式会社 桜井グラフィックシステムズ

代表取締役
会長 桜井 美国

〒135-0031
東京都江東区福住二丁目九
TEL 03(3643)1131
FAX 03(3643)1138

TSUCHIYA株式会社

代表取締役
会長兼社長 土屋 智義

〒135-0006
東京都江東区東陽二丁目二番四号
TEL 03(3615)0505
FAX 03(3645)1028

ジュビター法律事務所

弁護士 高井 和伸

〒160-0033 東京都新宿区新宿七丁目二番三七号
グラントメゾン戸山四〇三号
TEL 03(3310)0017
FAX 03(3310)0170
(高山市久々野町出身、斐太高校昭和34年卒)

日本設備工業株式会社

名誉顧問 羽賀 正行

〒100-0004
東京都千代田区大手町一丁目一
東京サンケイビル
TEL 03(3379)1731
FAX 03(3345)2663

関東飛騨市会
飛騨市観光大使

会長 堀内 喜司夫

〒112-0002
文京区小石川五丁目一三〇三
TEL/FAX 03(6240)925

松葉屋株式会社

会長 宮南 諄子

〒107-0052
東京都港区赤坂三丁目一八
赤坂相模ビル三階
TEL 03(3583)9292
FAX 03(3583)0017

東京岐阜県人会理事・副幹事長

公認会計士 八木 茂樹

石油資源開発株式会社 相談役
弁護士・弁理士(シテューワ法律事務所)
金沢工業大学大学院イノベーションマネジメント研究科
研究科長教授

棚橋 祐治

〒100-0005 東京都千代田区丸の内一丁目二番一七号
TEL 03(6268)7301

株式会社みずほ銀行

取締役会長 林 信秀

東京岐阜県人会 監事
瑞浪高校首都圏同窓会 幹事長

宮田 栄子

多治見北高同窓会 東京支部 会長
ミツイワ株式会社 代表取締役社長

羅 本礼二

〒150-1004
東京都渋谷区神山町二丁目九
松涛ナショナルコート一〇二
TEL 090(2554)3009

度事業計画、収支予算などの審議承認を行いました。総会の最後に多治見北校の卒業生でもあり来賓の古川雅典多治見市長(11回生)による多治見市の進めている各種の政策について近況報告がありました。

フォーラムでは、例年の担当幹事回生から講演をお願いしており、今回は精神科医の丹羽和賀美さん(18回生)のフォーラム「内容：診療室から見える現代の心模様」と題して「神経内科医から研修を始め精神科医になって33年、心と身体の関係の研究に取り組み、そもそも精神科医〜心のお医者さん〜になろうと決心したのは、多治見という土地で育ち、その東濃人の心理的特異性も含めて、動物行動学、脳と心の理論、いじめと生きる力、性格と病気・うつと怠けの違い、ハラスメント、最新のキルル女性の増加など、現代人の心の病の本質と氾濫する情報の裏側を、多くの臨床経験を基にお話して戴きました。

また、特別話題として、金田一京助作詞、高木東六作曲による「多治見北高校校歌」の制作経緯について紹介がありました。



総会、フォーラム参加風景



パワーポイントによるフォーラム講演風景

引き続き会場を替えて開催された懇親会は、東京支部羅本礼二会長(15回生)の挨拶、来賓の松田嘉久先生の乾杯でスタートし、女子栄養大学付帯施設「松柏軒」で調理された各種の料理や豊富なケーキ類も並び和気あいの懇談の中、校歌合唱、好例の行事となっている「マスコット人形」の次年度幹事への引継ぎ、山本康夫元会長の閉会の挨拶で盛会裡に無事終了することができました。

◆イベント日程

毎年11月に東京支部同窓会を開催。今年は、11月17日(土)を予定。

当番学年幹事：昭54卒(19回生)、平1卒(29回生)など9の付く卒業回生の皆さんです。

◆連絡先

多治見北高同窓会東京支部ホームページ

<http://tajimikita-tyo.com/index.html>

✉ support@tajimikita-tyo.com



恒例となっている次回幹事回生への「マスコット人形」の引き継ぎ



懇親会風景

～編集後記～

この編集後記をまとめているのは2018年平昌オリンピックが好評裡に閉会し、弥生を迎え豪雪の冬も峠を越えたと感じられるものの、春一番の暴風雨・雪が日本を縦断したところです。まだまだ本格的な春には時が掛かりそうです。

編集後記稿了の期日が大幅に遅れ、印刷出版を担当されている皆様には多大なご迷惑をお掛けし申し訳ない限りです。これまで執筆を担当されておられた方々の実力に感心するばかりです。

さて、この会報誌「ギフネット69号」では、平成29年度東京岐阜県人会総会・懇親会の報告、このギフネットがお手元に届いた頃にテレビ放映される東濃地方の話題を盛り込んだNHKの連続テレビ小説「半分、青い。」の講演会と放映のご案内、毎号示唆に富んだ医療の話題を紹介する吉村会長の閑話休題、博物館シリーズ第3弾となる「岐阜かかみがはら航空宇宙博物館」の紹介、会員投稿の「明治神宮初詣で」、学生生活を頑張っている宮本さんの執筆記事など、話題豊富な内容をお届けすることができました。

これもひとえに、東京岐阜県人会会員各位、役員、広報委員皆様のご理解とご協力、ご支援の結果と感謝致します。

(広報委員長：小原 久)



久々に母校の同窓会で恩師や友人たちと旧交を温めてみてはいかがでしょう？ 同窓会から発展した趣味の会や文化イベントへの参加、母校を応援するスポーツ観戦などの機会もこれから増えていきそうです。これをきっかけとして、長らくご無沙汰していた故郷へのきずなをぜひ再構築してみませんか。次号は10月上旬発行となります。皆様の投稿をお待ちしております。(投稿先：gifukenjin-tky@poppy.ocn.ne.jp)

※順不同

岐阜県立関高等学校同窓会 東京支部



◆イベント活動報告

昨年度の東京支部同窓会は平成29年6月25日(日)に主婦会館プラザエフ(四ツ谷)にて開催しました。出席者約110名で、母校関高から三尾校長、堀部本部同窓会長他役員、及び恩師の先生方をお招きして、11時半から総会に引き続き3時まで懇親会を行いました。今年度も同様な楽しい同窓会を開催すべく役員・幹事で準備を進めております。

当東京支部同窓会ではここ2~3年若手の参加に力を入れており、青年部を発足させ、若手の活動を通じて同窓会を有意義なものにしていこうとしています。大先輩OBの方々と若い後輩との歓談や交流ができ、先輩・若手双方から好評を頂いています。掲載の写真は、ひとつは昨年6月の総会・懇親会で母校恩師の先生から当日参加の在京大学生を紹介頂いているところです。もうひとつの写真は、青年部主催の若手懇親会活動で昨年10月実施の豊洲バーベキュー・パーティの様子です。青年部の活動は年3回位を目標に開催しています。

なお、東京支部同窓会の様子をホームページにも掲載してありますのでご覧ください。

<http://sekikou-tokyo.com> (関高同窓会東京支部で検索ください)

また、青年部の活動に興味のある方は青年部長・古田圭佑君(高53回生(平13年卒))にご照会ください。
(✉ furuta.keisuke1@gmail.com)

◆イベント日程

毎年6月頃東京支部同窓会を開催。
今年度は平成30年6月24日(日)を予定。

◆連絡先

東京支部会長 垣下 智洋

☎ 049-252-1522 ✉ kaki3138@lagoon.ocn.ne.jp

広報担当副会長 今井 忠明

☎ 045-813-3225 ✉ tada-imai@nifty.com

在京(首都圏) 岐阜高校同窓会

◆コメント

本同窓会は昭和12年に設立されて、今年81年目を迎えます。東京、神奈川、千葉、埼玉地区を中心に会員数3,000人になります。執行部組織として、会長尾関良平(9代目、昭和37年卒)、副会長4名、理事5名、監事2名、顧問2名で成り立っています。

また、“当番学年幹事制”を導入し、その年に当たった卒業学年の方々には、総会、懇親会の一切を仕切ってもらっています。

◆イベント日程

今年の総会、懇親会は以下の要領で開催致します。多数の皆様のご参加をお待ちしております。

日 程：平成30年7月1日(日) 10:45~

場 所：東京ドームホテル B1“天空の間”

文京区後楽1-3-61 ☎ 03-5805-2111

当番学年幹事：昭和52年卒、62年卒の皆さん。

なお、今年のイベントには、日本を代表するマジシャン、Mr.マリックさんが出演予定です。

◆連絡先

北村 清次(副会長 昭和45年卒) ☎ 043-485-8185
〒285-0005 千葉県佐倉市宮前3-5-1 701号

なお、問い合わせ用のメールフォームを設けております。
<http://www.giko-zaikyo.com/> どうぞご利用ください。

県立多治見北高等学校同窓会 東京支部

◆コメント

第28回東京支部同窓会は、昨年、平成29年11月18日(土)に北高2回生の卒業生で教授を務められていた先輩のご尽力もあり、恒例となっている女子栄養大学・駒込キャンパスにおいて、総会・フォーラム・懇親会を出席者113名で母校から桜井正之校長、伊藤恒一本部同窓会会長他役員、恩師の斎藤誠先生、松田嘉久先生、松田治道先生などの方々をお招きして開催いたしました。例年、同窓会の開催準備や当日の運営は、1から10までの下1桁の番号が同じ卒業回生が担当することとなっており、今回は8の付く8~48回生が担当し、特に18回生、48回生が主体となって運営されました。

総会では、東京支部羅本礼二会長(15回生)が進行役となり、平成28年度事業報告、収支決算報告、平成29年

岐阜県観光イベントカレンダー

春 ● SPRING

4月のイベント

APRIL

3月18日～4月8日(予定)	池田サクラまつり	池田町	霞間ヶ溪公園ほか	4月14日、15日	春の高山祭	高山市	日枝神社周辺
3月26日～4月15日	木曾三川公園チューリップ祭	海津市	木曾三川公園	4月14日、15日	関まつり・あんどんみこしコンクール	関市	関市本町通りほか
4月1日	春の芭蕉祭	大垣市	奥の細道むすびの地記念館他	4月14日、15日	TOKI-陶器祭り	土岐市	セラトピア土岐及び周辺
4月上旬	ぎふ清流里山公園のオープン	美濃加茂市	ぎふ清流里山の里(旧日本昭和村)	4月15日	杵振り祭り	中津川市	安弘見神社及び蛭川地域内
4月7日、8日	岐阜市道三まつり	岐阜市	中心市街一帯	4月15日(予定)	飛騨小坂滝開き	下呂市	飛騨小坂がんだて公園
4月4日～11日(予定)	苗代桜ライトアップ	下呂市	和佐地区	4月19日、20日	古川祭	飛騨市	古川町市街地
4月7日、8日	多治見陶器まつり	多治見市	本町オリベストリート周辺	4月21日～5月5日	美濃竹鼻まつり・ふじまつり	羽島市	竹鼻別院、竹鼻商店街一円
4月14日	手力の火祭	岐阜市	手力雄神社	4月22日	第8回高橋尚子杯ぎふ清流ハーフマラソン	岐阜市	岐阜メモリアルセンター、長良川周辺
4月14日、15日	美濃まつり	美濃市	市街地、八幡神社	4月29日～5月7日	岐阜城パノラマ夜景	岐阜市	岐阜城ロープウェイ
4月15日	大矢田ひんこまつり	美濃市	大矢田神社				

5月のイベント

MAY

5月1日、2日(予定)	北方まつり	北方町	北方町商店街通り	5月11日	恵那山ウェストン祭	中津川市	恵那山ウェストン公園
5月2日～4日	垂井曳やまつり	垂井町	八重垣神社一帯	5月11日～10月15日	長良川鶺鴒	岐阜市	長良川河畔鶺鴒乗船場
5月3日～4日	神戸山王まつり	神戸町	日吉神社周辺	5月11日～10月15日	小瀬鶺鴒	関市	長良川河畔小瀬の里
5月3日～5日	土岐美濃焼まつり	土岐市	織部ヒルズ(土岐美濃焼卸商業団地)	5月12日、13日	大垣まつり	大垣市	旧市街地一円、大垣八幡神社周辺
5月4日、5日	揖斐まつり	揖斐川町	三輪神社周辺	5月19日	ONSEN・ガストロノミーウォーキング	高山市	平湯温泉周辺
5月7日～31日	バラまつり大野	大野町	大野町バラ公園	5月20日	乗鞍山麓五色ヶ原の森オープン	高山市	五色ヶ原の森案内センター

夏 ● SUMMER

6月のイベント

JUNE

6月2日	ぎふ清流あゆパークオープン	郡上市	ぎふ清流あゆパーク(白鳥町長滝地内)	6月26日	奥飛騨温泉郷露天風呂の日	高山市	奥飛騨温泉郷内の指定露天風呂
6月2日(予定)	本巣市花とほたる祭り	本巣市	本巣市民スポーツプラザ	6月下旬～7月上旬	あじさいまつり	関市	関市板取地域
6月9日～17日	清流の国ぎふ芸術祭	岐阜市	県立美術館				

7月のイベント

JULY

7月1日	養老の滝開き式	養老町	養老の滝	7月21日	おがせ池夏まつり	各務原市	おがせ池周辺
7月9日～8月25日	白鳥おどり	郡上市	白鳥町内一円	7月21日	全国選抜長良川中日花火大会	岐阜市	長良川河畔
7月14日～9月8日	郡上おどり	郡上市	八幡町市街地	7月29日	みんなであじさい夏まつり	多治見市	多治見市駅前、土岐川河畔
7月14日～8月31日(予定)	木曾三川公園「夏の水物語」	海津市	木曾三川公園センター	7月22日	炎の祭典土岐市織部まつり	土岐市	土岐川河川敷浅野河原、セラトピア土岐
7月中旬～8月下旬毎週土曜日	下呂温泉いってゆ夜市	下呂市	下呂温泉街(阿多野谷沿い)				

8月のイベント

AUGUST

8月1日	美濃市中日花火大会	美濃市	長良川河畔	8月11日	川辺おどり花火大会	川辺町	川辺町役場前、川辺漕艇場前
8月1日～4日	下呂温泉まつり	下呂市	下呂温泉街	8月12日～15日	白鳥おどり徹夜おどり	郡上市	白鳥町、新茶町、上本町、駅前通り、橋本町
8月2日～5日	芭蕉元禄の町大垣水都まつり	大垣市	本町・駅通りほか	8月12日	手力の火祭夏	岐阜市	長良川公園
8月3日～5日	美濃源氏七夕まつり	瑞浪市	JR瑞浪駅前周辺	8月13日～16日	郡上おどり徹夜おどり	郡上市	八幡町、新町、橋本町、本町
8月4日	長良川全国花火大会	岐阜市	長良川河畔	8月13日	濃尾大花火	羽島市	木曾川河畔、濃尾大橋北
8月5日	いびがわの祭りありがとう花火	揖斐川町	揖斐川河畔	8月下旬	いわむら城址薪能	恵那市	岩村歴史資料館前

秋 ● AUTUMN

9月のイベント

SEPTEMBER

9月2日	加子母歌舞伎公演	中津川市	加子母明治座	9月15日～11月4日	木曾三川公園秋の花物語	海津市	木曾三川公園センター
9月5日	数河獅子	飛騨市	上数河宮田白山神社	9月22日	きつね火まつり	飛騨市	古川町市街地
9月8日、9日	寒水の掛鐘	郡上市	寒水白山神社	9月22日、23日	ものじのみのり祭	恵那市	恵那駅周辺

東京事務所からのお知らせ

お問合せは… 岐阜県東京事務所
☎ 03 (5212) 9020

「ぎふいいね! in 東京」 (岐阜県東京事務所facebookページ)

岐阜県東京事務所のFacebookでは、

- 首都圏で開催されるイベント
- 岐阜県のすぐれものが買えるお店
- 岐阜県の味を楽しめるお店
- 岐阜県の最新情報やカルチャー

ナドナド、岐阜県の旬な魅力的な情報を発信しています!

また、facebook でしか発信しない、限定情報もあります。

「ぎふいいね! in 東京」で検索して「いいね!」をクリックしてください!



例えば、3月24日リニューアルオープンの「岐阜かかみがはら航空宇宙博物館(通称:そらはく)」の情報もあるよ!

<http://www.city.kakamigahara.lg.jp/museum/>

首都圏で岐阜の味を楽しめる お店を紹介中!

岐阜県東京事務所のホームページでは、首都圏で岐阜の味を楽しめるお店を紹介しています。

店主が岐阜県出身のお店のほか、岐阜県出身ではないけれど、「岐阜の味」にほれ込んで飛騨牛や郷土料理などを提供いただいているお店などを多数紹介しています。皆さんも検索して、ぜひ足を運んでみてください!

ぎふインフォメーション in 東京

検索

「清流の国ぎふ 移住・交流センター」を ご存知ですか!?

平成 27 年4月にオープンした「清流の国ぎふ 移住・交流センター」をご存知ですか?場所は有楽町の交通会館の中。専門的な知識をもったスタッフが常駐して、県や県内市町村の移住支援制度や就職の参考となる情報を提供しています。また、常に新しいテーマで「清流の国ぎふ 暮らしセミナー」も開催していますので、ぜひご参加ください。身近なお知り合いやご友人の方にも、教えてあげてくださいね!

新観光拠点『関ヶ原古戦場ビジターセンター(仮称)』

昨年、映画「関ヶ原」で話題となった関ヶ原町。ここには、皆さんご存知の天下分け目の決戦の地、関ヶ原古戦場があります。その新たなシンボル施設として、また、周辺観光地と連携した広域観光の拠点として、「関ヶ原古戦場ビジターセンター(仮称)」の整備が進められています。

中世の砦を模した建物では、「ここに来れば関ヶ原の全てが分かる」をコンセプトに、関ヶ原の戦いの詳細や歴史的な意義、現代に至るまで一貫して東西交通の要衝、東西文化の結節点であった関ヶ原の歴史を丁寧に紹介します。

また、岐阜城や大垣城など県内に点在する関ヶ原の戦いの痕跡や周辺の観光地も紹介します。

その他、合戦の激闘を疑似体験できるシアターや関ヶ原古戦場を一望できる展望室が設けられるほか、刀や槍、兜などに触れ、肌で体験できるコーナーも設けられます。

さらには、センターに隣接して、レンタサイクルの貸出しコーナーや関ヶ原土産を販売するお店、軽食を提供するお店の入った商業棟も整備される予定で、まさに古戦場巡り、周遊観光の拠点になることが期待されます。

2018年には工事が始まり、関ヶ原の戦いから420年、東京オリンピック・パラリンピックが開催される2020年にはオープンする予定です。皆さんも、これからさらなる盛り上がりを見せる「関ヶ原」をチェックされてはいかがでしょうか。





この街の、
頼れる銀行員に
なりたい。

 十六銀行

ようこそ、輝く人生へ。



三井住友VISAゴールドカード

三井住友VISAゴールドカード

検索

ハイローヨミナ
入会案内デスク 通話料無料 0120-816437 平日/9:00~19:00 土・日・祝日/9:00~17:00(12/30~1/3休)



LEAD THE VALUE
三井住友フィナンシャルグループ

三井住友VISAゴールドカード